



エコアクション21 環境活動レポート

2010年4月～2011年3月

2010年度 環境活動総括	23
環境理念／環境方針	24
環境保護への意識を高めるための取組みを行っています	25～26
毎年目標を定め、役職員全員で取組んでいます	27～28
実施体制とその役割／概要／事業の規模	29
事業所一覧	30



エコアクション21

認証・登録番号0004695

2011年12月20日発行

対象範囲：すべての事業拠点



代表者による全体評価と見直しの結果

2010年度 環境活動総括

エコアクション21運用の2年目は、この取組みをしっかりと定着させることに主眼をおきました。

環境活動員を対象とした庫内研修や庫内ニュースでの情報発信などを繰り返し、意識の醸成や環境負担の把握ノウハウなど、徐々にではありますが身につけてきたのではないかと実感しています。

環境目標については、二酸化炭素排出量など、残念ながら大部分の項目を達成することができませんでした。2010年夏は記録的な猛暑に見舞われたこともあり、電力消費量が増加したことが大きな要因であると分析しています。

今後、電力使用の抑制を図るとともに、太陽光発電設備を設置するなど、クリーンエネルギーの活用を視野に入れた店舗政策を進めていくことも検討してまいります。

また、金融機関ではエネルギー効率の良いマシンを導入して、大幅に環境負荷を軽減するといった手法にはなかなか至りません。

日々、役職員が着実な取組みを実践することとともに、お客さまが〈ろうきん〉を利用することで環境保全に貢献できるような商品提供や社会全体の環境意識高揚に貢献できる事業展開にもチャレンジし、持続可能な社会の実現に貢献したいと考えています。

理事長

金尾博行

環境方針

環境理念

中国ろうきんは、人々が未来にわたり、喜びを持って共生できる自然と調和した社会を実現するため、全役職員が環境に対する高い意識を持ち、地球環境の保全活動に会員、地域のみならずとともに積極かつ継続的に取り組みます。

環境方針

中国ろうきんは、金融業務に係わる活動等によって環境に及ぼす影響を低減するために次の環境方針を設定して全役職員で実践します。

- 環境に関する法規制、条例を遵守します。
- 環境目標を設定して継続的に取組みを行うとともに、定期的にその効果を検証して改善を図ります。
- 環境目標として以下の項目について当金庫の全ての職場で実践します。
 - 地球温暖化対策として電気・ガス・ガソリンの使用量削減
 - 環境保護に向けて水資源の使用量削減
 - 廃棄物削減における事務用紙の有効利用
 - エコ商品の開発と推進
- 地域における環境活動への参加支援を行います。
- 環境活動レポートを作成し、環境方針と共に金庫内外に公表します。

[制定日 2009年8月18日]

環境保護への意識を高めるための 取組みを行っています

▶ 環境活動計画とその実施率（週1回環境活動員がチェックしている取組み）

取組内容	実施率(%) (取組部署の平均値)
	2009年9月～2010年3月
◆省エネルギー、省資源に関する取組み	
エアコンは適温(冷房28度程度、暖房20度程度)に設定する(夏季、冬季期間中)。	93
クールビズ、ウォームビズを実践する(夏季、冬季期間中)。	99
使用していない部屋の空調は停止する。	99
使用していない箇所の照明や電気機器の電源を切る(15:00以降のロビー照明の消灯など)。	97
OA機器を使用しないときは、省電力モードか電源を切る。	97
階段を利用する(2フロア以内)。	97
水道水の有効利用(水の流しっぱなしは厳禁)。	100
◆廃棄物の排出抑制、リサイクル、適正処理に関する取組み	
両面印刷、両面コピーを徹底する。	92
分別回収ボックスの適正配置等により、ごみの分別を徹底する。	100
マイコップを利用する(紙コップの利用を減らしていこう)。	100

※実施率は、取組部署の環境活動員が週1回職員の取組状況を振り返って、○(100%)、△(50%)、×(0%)で評価した値。

▶ 環境活動計画とその実施回数（定期的に環境活動員がチェックしている取組み）

取組内容	実施回数(回/月) (取組部署の平均値)
	2009年9月～2010年3月
◆省エネルギー、省資源に関する取組み	
エコマーク商品の購入を推進する。	0.5
エコドライブを実施する。	—
公共交通機関の利用を励行する。	—
◆廃棄物の排出抑制、リサイクル、適正処理に関する取組み	
コピー機、プリンターのトナーカートリッジの回収とリサイクルを進める。	1.6
使用済み封筒の再利用をする。	5.1
◆環境教育、環境保全活動、エコビジネスに関する取組み	
地域における環境活動に協力する。	0.6
環境シートを活用し、内容を周知する。	1.0
エコ商品の開発に協力する。	0.3

※実施回数は、取組部署の環境活動員が定期的に職員の取組状況等を振り返って数をカウントした値。

クールビズ・ウォームビズを実践しています



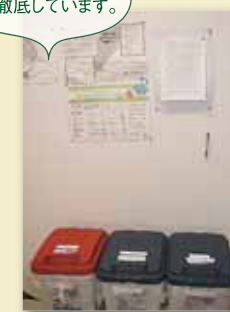
環境シートを 掲示しています



使っていない場所の照明は、OFF!



ゴミの分別を徹底しています。



庫内ニュースを発行しています



高効率の蛍光灯やLEDの使用を進めています。



店舗周辺の清掃・美化活動にも取り組んでいます。



この写真は
大竹支店で活動の様様。

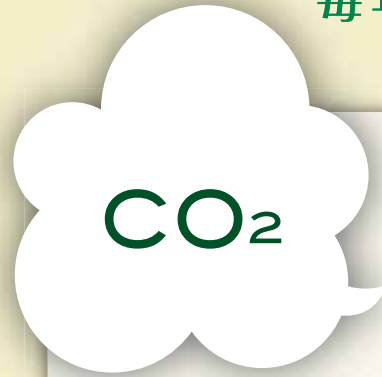
環境関連法規等の遵守状況の確認および評価の結果ならびに違反、訴訟等の有無

2011年3月実施を予定していましたが「環境関連法規等の遵守状況の確認」については適用される環境関連法規等を見直すため、実施を延期しました。
主な変更は右記のとおりとなります。

なお、関係当局からの違反等の指摘、地域住民からの苦情や訴訟もありません。

(旧)	(新)
地球温暖化対策推進法	地球温暖化対策推進法
省エネ法	省エネ法
廃棄物処理法	廃棄物処理法
容器包装リサイクル法	容器包装リサイクル法
家電リサイクル法	家電リサイクル法
フロン回収破壊法	フロン回収破壊法
消防法	消防法
	浄化槽法
	PCB廃棄物と特別措置法
	その他 自治体条例

毎年目標を定め、役職員全員で取組んでいます



二酸化炭素排出量を1%削減します。

二酸化炭素排出量(単位:t)

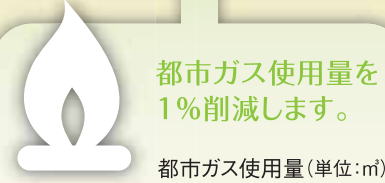


CO₂ : 主に電力使用量の削減を目標の柱として、二酸化炭素排出量の排出量削減に努めましたが、目標を達成することができませんでした。記録的な猛暑により、夏季の電力消費量増加の影響と考えられます。引き続き、クールビズ等に取り組むとともに、消費電力の少ない電灯へ切り替える、事業所に太陽光発電設備を設置するなど、ハード面からの削減努力が求められます。

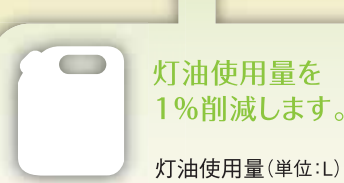
※CO₂排出係数
電力消費にかかるCO₂排出量の計算は以下の係数を用いています。
2009年度 0.628kg-CO₂/kWh
2010年度 0.728kg-CO₂/kWh



エアコン設定温度を定め、使用量削減に努めましたが、前年度を上回る使用実績となりました。



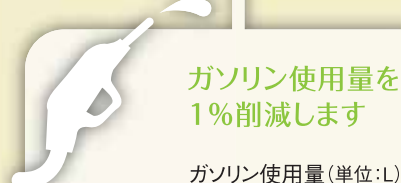
使用量削減に努めましたが、前年度を上回る使用実績となりました。



灯油の使用はとりやめました。



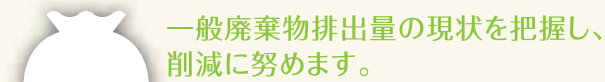
使用量を15.6%削減することができました。



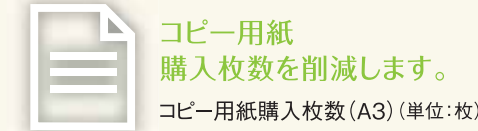
エコドライブや効率的な運転による走行量の抑制に努め、使用量を2.8%削減することができました。



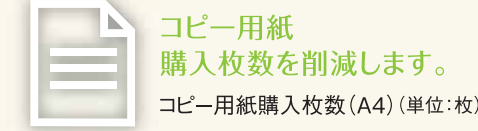
使用量削減に努めましたが、前年度を上回る使用実績となりました。増加した原因を調査し、削減に向けた対策が必要です。



前年を大きく上回る排出量となりました。排出量把握のプロセスを平準化させ、現状把握の精度をあげていく必要があります。



大量一括購入の影響により、2010年度は購入枚数が増加しました。



再利用や両面印刷、ペーパーレスに努め、購入枚数を削減することができました。

地域における環境活動へ参加・協力します。環境活動への参加支援



地域や労働団体の環境活動に、積極的に参加しています。写真は呉地区での活動の様相。

エコ商品の開発と推進に努めます。エコ商品の開発



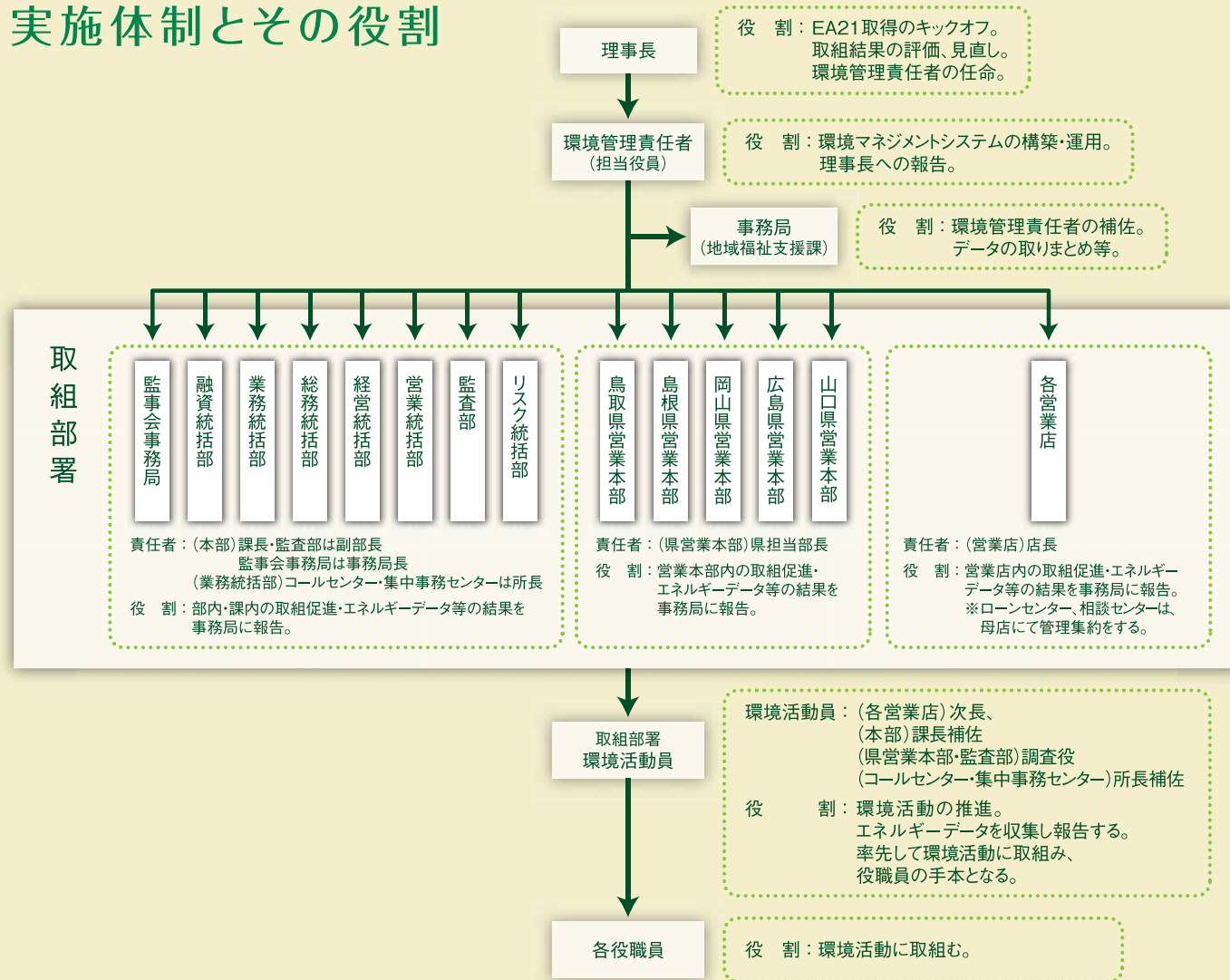
太陽光発電システムや家庭用ガスコージェネレーションなど環境に配慮した設備をもつ住宅を新築・購入する場合の住宅ローン金利を引き下げするなど、商品面からエコ推進を応援しています。

職員研修を利用し、環境教育を実施します。(年1回) 環境教育の実施



取組部署における環境活動の中心的役割をもつ環境活動員を対象に研修を行い、取組みの徹底や平準化を図りました。

実施体制とその役割



概要

- 事業所名・・・中国労働金庫
- 代表者名・・・理事長 金尾 博行
- 住 所・・・広島市南区金屋町1-17
- 事業所・・・[本店] 広島県広島市 [支店] 中国5県内38カ所(鳥取3・島根6・岡山8・広島12・山口9)
[ローンセンター] 中国5県内15カ所 [相談センター] 中国5県内6カ所 [本部] 広島県広島市
- 環境管理責任者 環境管理責任者 執行役員 古川 信正
及び担当者連絡先 【担当者連絡先】営業統括部 地域福祉支援課 連絡先 TEL:082-568-8027 FAX:082-261-0842
- 事業内容・・・労働金庫法に基づく金融業務(預金・融資・為替・代理業務ほか)
- 設 立・・・1950年～1953年 岡山・広島・山口・山陰労働金庫設立
2003年10月1日に合併し「中国労働金庫」を設立

事業の規模

- 職員数(嘱託職員、契約職員、派遣職員含む)・・・1,014名(2011年4月1日現在)
- 延べ床面積・・・35,589㎡
- 出資金・・・7,028百万円(2010年度)
- 経常利益・・・3,119百万円(2010年度)

事業所一覧

2011年4月1日現在

区分	NO	取組部・課・営業店等	住 所	常勤職員数	その他職員数	延床面積 (㎡)	
本 部	1	監査部	監査部	9	1	2,998	
		リスク統括部	総合リスク管理課 コンプライアンス課	5	3		
		経営統括部	経営企画課	3	0		
			資金運用課	8	1		
		総務統括部	総務課	4	1		
			広島分室	11	5		
			人事課	1	8		
			・健康管理室	9	2		
				17	9		
		営業統括部	営業推進課	7	3		
		融資統括部	地域福祉支援課	2	0		
			審査管理課	26	6		
		業務統括部	業務課	11	4		
			次世代システム準備室	3	0		
	監事会事務局	コールセンター	3	11			
	業務統括部	情報システム課	2	1			
	2	業務統括部	集中事務センター	広島市中区小網町7-13	10	2	—
		融資統括部	集中融資課	福山市沖野上町5-17-18	6	14	1,336
	県本部・営業店	3	鳥取県営業本部		19	21	2,262
			松江支店	松江市御手船場町549-4	3	2	
		4	松江分室		18	14	
ローンセンター松江			松江市上乃木3-17-48	0	2		
5		安来支店	安来市南十神町32-8	5	1	438	
6		雲南支店	雲南市木次町木次468-6	7	4	517	
7		出雲支店	出雲市姫原3-7-1	6	2	698	
		ローンセンター出雲		13	9		
8		大田相談センター	大田市大田町大田1287-5	4	0	848	
		浜田支店	浜田市黒川町123-9	0	0	658	
9		江津相談センター	江津市嘉久志町2306-33	7	8	670	
		益田支店	益田市元町12-20	0	0	393	
10		鳥取県営業本部		5	4	404	
		鳥取支店	鳥取市天神町30-5	2	2	1,291	
11		ローンセンターとっとり		18	10		
		倉吉支店	倉吉市東昭和町286-2	4	2	706	
12		米子支店	米子市東町189-2	9	4	438	
		ローンセンターよなご		12	6		
13		岡山県営業本部		4	1	960	
		岡山支店	岡山市北区津島西坂1-4-18	3	2	994	
14		岡山東支店	岡山市東区東平島1415-1	15	8		
	ろうきんプラザ岡山東		10	7	349		
15	玉野支店	玉野市玉2-22-19	4	1	632		
	岡山西支店	岡山市北区大元上町1-11	9	4	632		
16	ろうきんプラザ岡山		11	4			
	倉敷支店	倉敷市沖字西開289-7	4	1	549		
17	ろうきんプラザ倉敷		12	6			
	津山支店	津山市林田821-3	5	1	761		
18	備中支店	高梁市落合町近似267-27	12	7	672		
	水島支店	倉敷市神田2-11-2	7	3	452		
19	広島県営業本部		16	8	590		
	本店営業部	広島市南区金屋町1-17	4	1			
20	ローンプラザるふれ広島中央		27	13	1,466		
	三次支店*	三次市十日市南1-5-30	5	1			
21	庄原相談センター	庄原市中本町1-18-18	13	4	960		
	広島東支店	広島市南区小機町1-1	0	0	384		
22	大竹支店	大竹市港町1-1-20	16	6	171		
	呉支店	呉市中通1-4-24	7	2	457		
23	三原支店	三原市城町1-18-1	15	8	694		
	尾道支店	尾道市高須町5641	8	4	324		
24	因島相談センター	尾道市因島土生町1899-33	13	7	669		
	福山支店	福山市南蔵王町4-5-18	0	0	132		
25	ローンプラザるふれ福山		14	9	522		
	府中支店	府中市高木町366-2	5	1			
26	広島西支店	広島市中区小網町7-13	9	3	500		
	ローンプラザるふれ広島		12	5			
27	西条支店*	東広島市西条上市町4-28	4	1	2,092		
	銅管町支店	福山市大門町津之下1580-14	10	6	428		
28	山口県営業本部		4	0			
	山口支店	山口市中央3-1-31	9	3	239		
29	山口分室		5	1			
	岩国支店	岩国市三笠町3-1-1	16	7	1,769		
30	柳井相談センター	柳井市南町6-9-4	1	2			
	下松支店	下松市北斗町1-10	13	6	473		
31	徳山支店	周南市新宿通2-20	0	0	274		
	ローンセンター徳山		10	3	847		
32	防府支店	防府市八王子1-8-18	11	5	738		
	ローンセンター防府		4	1			
33	宇部支店	宇部市常藤町5-7	7	4	822		
	ローンセンター宇部		4	1			
34	小野田支店	山陽小野田市日の出1-10-12	12	4	830		
	美祿相談センター	美祿市大嶺町東分3443-14	4	1			
35	下関支店	下関市南部町21-23	11	6	421		
	ローンセンター下関		0	0	306		
36	萩支店	萩市大字江向424-3	10	5	495		
			3	1			
37			8	3	395		
合 計				675	339	35,589	

注1)常勤役員数は、役員数、正職員数の合計、その他役員数は嘱託職員数、契約職員数、派遣職員数の合計。注2)相談センターは、管轄支店の職員が交代で出向しているため職員数は0人とした。
※西条支店・ローンプラザるふれ賀茂は2011年7月19日に、三次支店は2011年8月8日に新築移転オープンいたしました。新住所等につきましては、裏表紙をご覧ください。